



## Беспроводная мышь A4 TECH с технологией “V-Track”

Работает без коврика на любой поверхности

модель: G9-500F

[www.a4-gcube.ru](http://www.a4-gcube.ru)

### Подготовка к работе

1. Извлеките приемник, который закреплен в основании мыши и подключите его к USB-порту компьютера.
2. Установите батарейки, входящие в комплект поставки в клавиатуру и мышь, соблюдая указанную полярность.
3. Перед началом работы включите питание мыши, переведя переключатель мыши в положение «ON» (включить), который расположен с обратной стороны мыши.

### Программное обеспечение «Screen Capture Tool» («Захват изображения»)


Программное обеспечение может выполнять следующие функции: «Ножницы», «Электронное перо», Программирование кнопок мыши на выполнение различных функций, «16 в 1», «Прокрутка 4D».

Данные функции удобны при работе с офисными и графическими программами, проведение презентаций и т.д.


### Установка программного обеспечения «Screen Capture Tool» («Захват изображения»)

Внимание: Мышь может работать без установки программного обеспечения. Если Вы хотите воспользоваться всеми возможностями мыши, установите программное обеспечение, предварительно скачав его с сайта

<http://a4tech.a4-gcube.ru/> в разделе «Поддержка» >> «Драйверы»

1. Запустите установочный файл
2. Следуйте дальнейшим инструкциям программы установки.
3. Если Вы установили программное обеспечение правильно, то на рабочем столе Вы увидите ярлык 

### Программное обеспечение «Screen Capture Tool» («Захват изображения»)

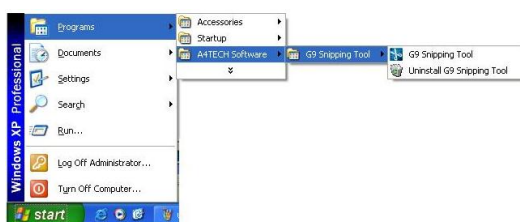
Двойной щелчок по ярлыку  на рабочем столе вызовет программу настроек мыши.



«Главное меню»

## Удаление программного обеспечения

1. Нажмите «Пуск», далее выберите «Программы» >> A4TECH Software >> G9 Snipping Tool >> Uninstall G9 Snipping Tool
2. Нажмите «Пуск», далее «Выбор программ по умолчанию» >> «Изменение и удаление программ» G9 Snipping Tool», «Удалить»



## Кнопка ⑥


Программное обеспечение позволяет назначить на кнопку ⑥ до 5 функций («Электронное перо», «Захват изображения», «16 в 1», всенаправленное колесо прокрутки и т.д.)

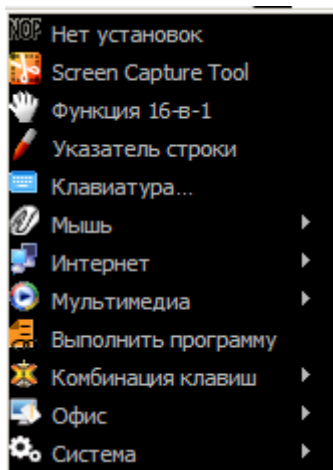
Для активации выбранной команды необходимо поставить «галочку» слева от названия команды.

Для перехода от одной активированной команды к другой нажмите на правую кнопку и удерживайте нажатой левую кнопку мыши.

При переходе от одной функции к другой на экране будет отображаться название выбранной команды



Кликнув  в «Главном меню» Вы увидите меню с перечнем команд.



### 1. «Нет установок»

Нет назначенных функций

### 2. «Screen Capture Tool» («Захват изображения») (эта функция может быть назначена только на кнопку ⑥ )

С помощью данной функции Вы можете вырезать часть скриншота для последующего редактирования.

Выберите для кнопки ⑥ функцию «Screen Capture Tool» («Захват изображения»)

Затем нажмите «Apply»- «Применить»

#### Применение:

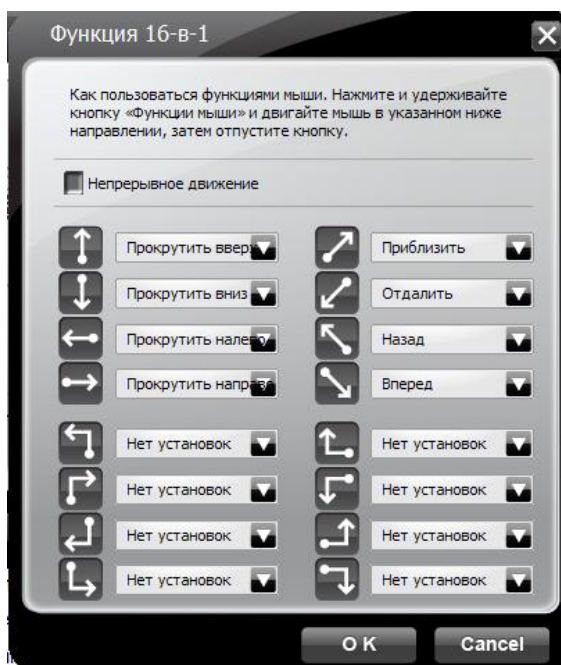
Нажмите и удерживайте кнопку ⑥ и перемещайте мыш, чтобы выделить желаемую область на экране. После того ,как желаемая область будет выделена, Вы увидите на экране меню, показанное ниже



	Прямоугольник		Круг
	Стрелка		Кисть
	Шрифт		Отменить
	Записать		Выход
	Записать и Выйти		

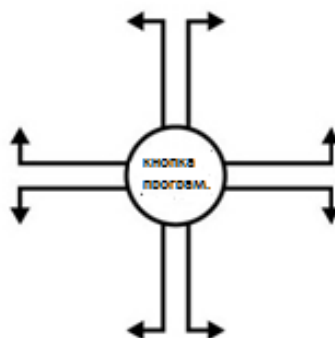
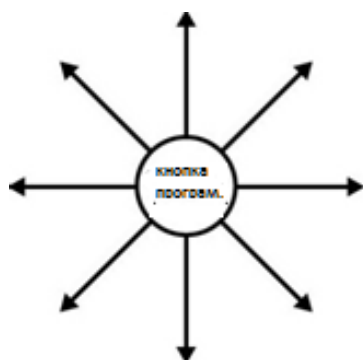
### 3. « Функция 16 в 1»

Функция, позволяющая назначить на кнопку программирования ( 2 или 6 ) выполнение различных действий с помощью 16 определённых движений при нажатой кнопки программирования. Каждое движение обозначено значком со стрелочкой, рядом с каждым значком расположено меню с перечнем команд.



### Использование кнопки программирования для вызова команд.



1. Нажмите и удерживайте кнопку программирования
2. Проведите линию в одном из направлений, показанных на рисунках ниже

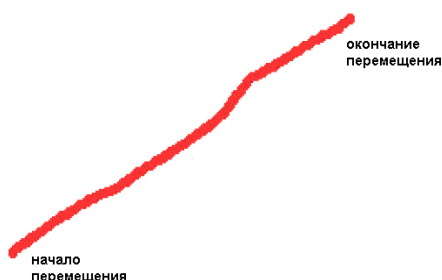


3. Отпустите кнопку программирования.
4. Запрограммированная команда должны выполняться.

Пример:


Рассмотрим функцию Zoom In (увеличить масштаб) в программе MS Excel

1. Выберите направление движения  и присвойте этому направлению функцию Zoom In (увеличить масштаб).
2. Для сохранения выбранной функции нажмите 
3. Для вызова функции нажмите кнопку программирования мыши и переместите мышь согласно рисунку по изображению, которое нужно увеличить



Оригинальный масштаб

	A	B	C
1			
2			
3		Hello	
4			
5			
6			



Увеличенный масштаб

	A	B	C
1			
2			
3		Hello	
4			
5			
6			

#### **4. «Указатель строки» - «Электронное перо»**

С помощью функции «Электронное перо» Вы можете рисовать поверх текстов и рисунков, делать пометки и комментарии во время презентации. При этом, ваши замечания не сохраняются в файле.

Назначьте на кнопку ⑥ функцию «Электронное перо». Затем нажмите «Apply»- «Применить»

**Применение:**

1. Чтобы нарисовать линию, нажмите и удерживайте кнопку ⑥
2. Двойное нажатие на кнопку ⑥ приведет к удалению всех линий на экране.

#### **5. «Клавиатура»**

С помощью данной функции Вы можете запрограммировать на кнопку ⑥ отдельные кнопки клавиатуры или комбинацию клавиш с использованием следующих кнопок “Win”, “Ctrl”, “Shift”, “Alt”

#### **6. «Мышь»**

С помощью данной функции Вы можете запрограммировать на кнопку ⑥ функции следующих кнопок мыши 4th Button – 4-я кнопка, 5th Button – 5-я кнопка, Up – вверх, Down – вниз

#### **7. «Интернет»**

Команды для работы с веб-приложениями: Back (назад), Forward (вперёд), Stop (остановить), Search (поиск), Refresh (обновить), My Favorite (избранное), IE (запустить веб-браузер Microsoft Internet Explorer), E-mail (запустить установленную по умолчанию программу электронной почты)

#### **8. «Мультимедиа»**

Команды работы с мультимедиа-приложениями:

Media Player (запустить программу Windows Media Player),  
Previous Track (переключить воспроизведение на предыдущий трек),  
Next track (переключить воспроизведение на следующий трек),  
Stop (остановить воспроизведение), Play/Pause (воспроизведение/пауза),  
Mute (отключить звук), Volume Down (уменьшить громкость),  
Volume up (увеличить громкость)

#### **9. «Выполнить программу»**

Открыть файл. Позволяет открыть файл или программу одним нажатием на кнопку ⑥

#### **10. «Комбинация клавиш»**

Команды для работы с текстом: Cut (Ctrl+X) [вырезать], Copy (Ctrl+C) [копировать], Paste (Ctrl+V) [вставить], Delete [удалить], Search (Ctrl+F) [найти], Select All (Ctrl+A) [выделить всё], Redo (Ctrl+Y) [повторить], Undo (Ctrl+Z) [отменить]

Команды для работы с файлами: New File (Ctrl+N) [новый], Open File (Ctrl+O) [открыть], Save as (Ctrl+S) [сохранить как], Print (Ctrl+P) [печать]


#### **11. «Офис»**

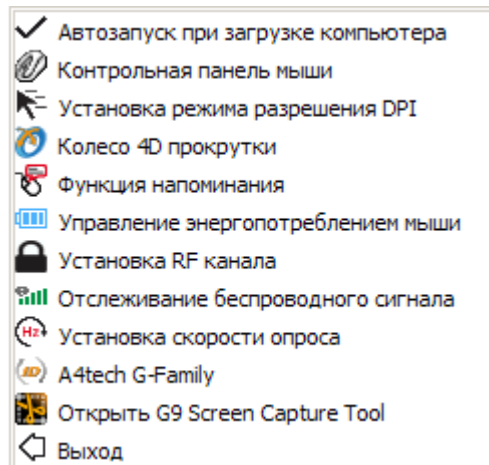
Позволяет назначить на кнопку ⑥ одну из офисных команд: Zoom In & Zoom Out (увеличить/уменьшить масштаб), Paste Text (вставить содержимое буфера обмена, например, текст)

#### **12. «Система»**

Команды Calculator (запустить программу «Калькулятор»),  
My Computer (открыть папку «Мой компьютер»),  
Sleep (переключить компьютер в «спящий» режим), Power Off (выключить питание)

## Меню мыши

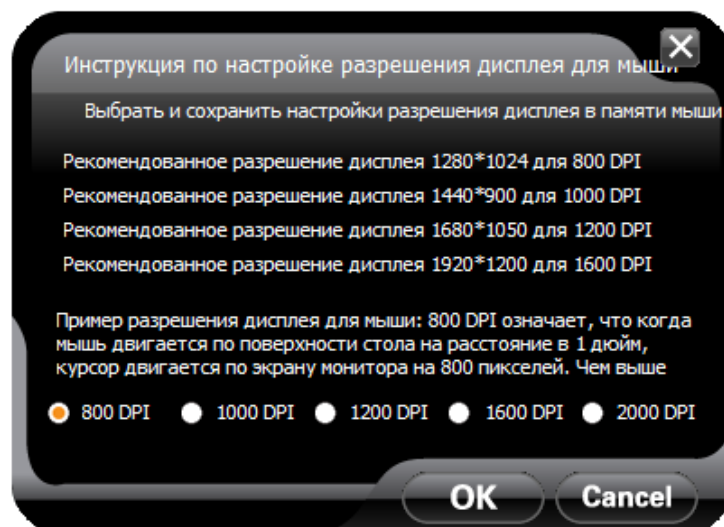
- Кликните по ярлыку  в панели уведомлений
- Вы увидите следующее меню



**Автозапуск при загрузке компьютера**- Автозагрузка программы настроек мыши при каждой загрузке операционной системы.

**Контрольная панель мыши** - Окно стандартных настроек мыши в ОС Windows

**Установка режима разрешения DPI**

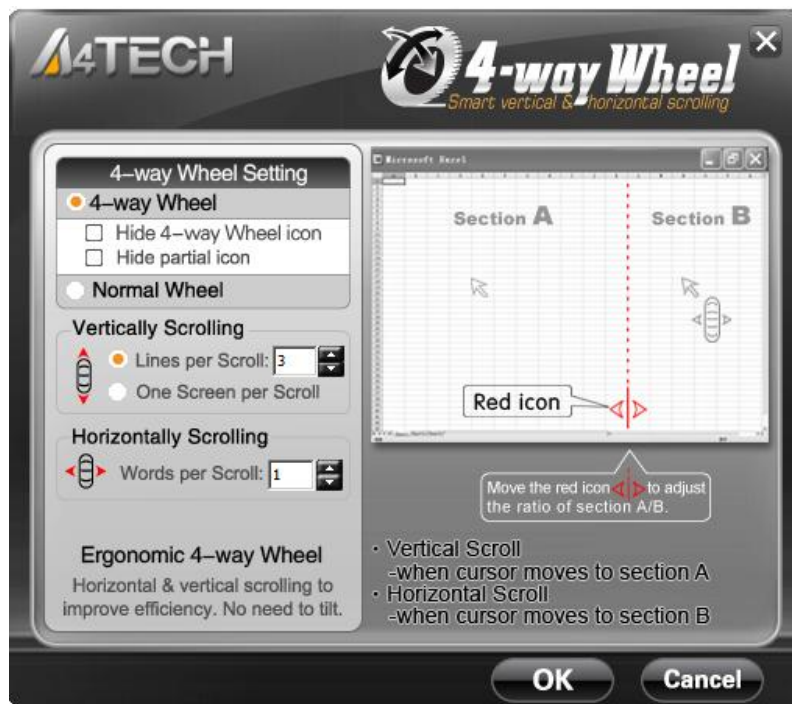


**Колесо 4D-прокрутки**- всенаправленное колесо прокрутки (без наклона колеса)

Выберите Колесо 4D-прокрутки для настройки вертикальной и горизонтальной прокрутки. Экран в меню справа разделен на 2 секции – А и В. Секция А служит для вертикальной прокрутки. Секция В- для горизонтальной. Когда курсор мыши находится в секции «А», то осуществляется вертикальная прокрутка, в секции «В»- горизонтальная.

Секции разделены красной линией, которую можно двигать. Тем самым, меняя размер каждой секции.

**Примечание:** Когда выбрана функция “Normal Wheel” (Стандартная прокрутка), колесо мыши будет работать как у обычной мыши - прокрутка в четырех направлениях не работает. Данная функция может требоваться для корректной работы некоторых приложений. Например, игры или некоторые Интернет сайты требуют для работы стандартное колесо прокрутки.



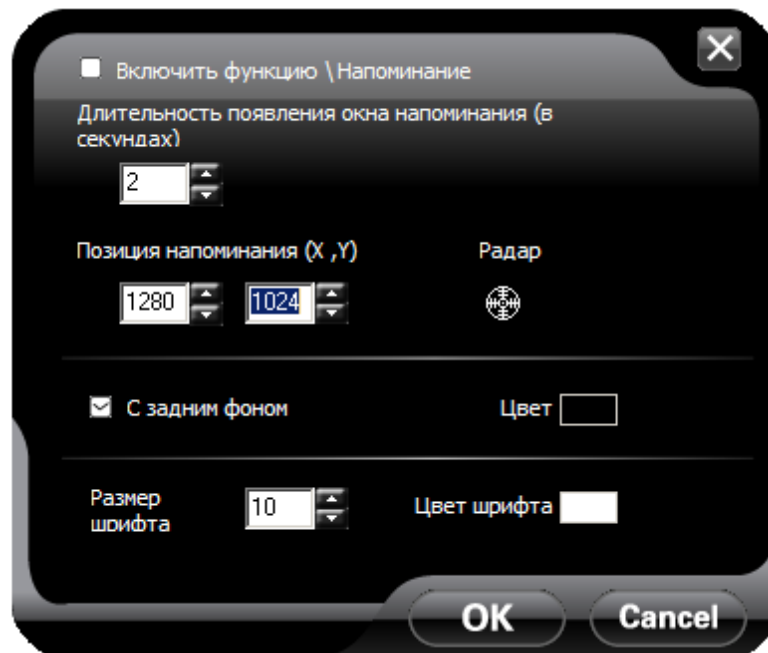
#### «Функция напоминания»

С помощью данной функции Вы не забудете запрограммированные ранее функции кнопок мыши .

Enable function – Включить функцию «Напоминание»

Appear Reminder Duration – Установка времени ,в течение которого будет отображаться всплывающее окно

Reminder Position- Координаты отображения окна



#### «Управление энергопотреблением мыши»

Данный режим позволяет задать режим пробуждения

Возврат из «спящего режима»:

- **Перемещение мыши** (мышь потребляет ток 0.35мА в спящем режиме )
- **Нажатие кнопки мыши** (мышь потребляет ток 0.03мА в спящем режиме)

#### «Установка RF-канала» - «Установка частоты работы приемника»

- «Автоматическая смена канала»



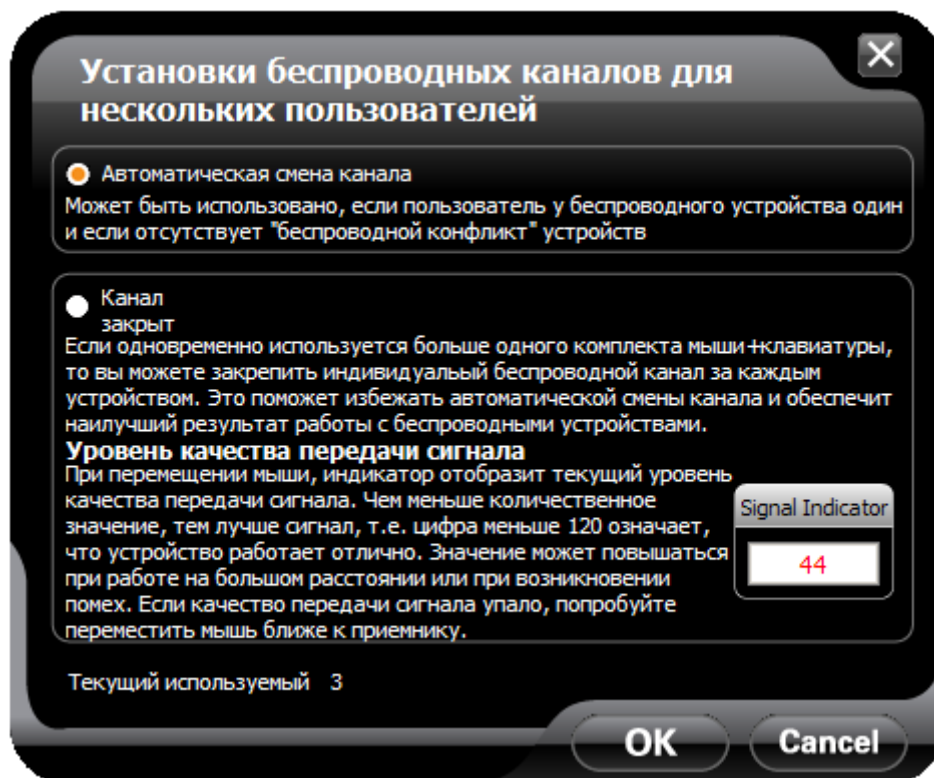
Данный режим установлен по умолчанию и может использоваться только при отсутствии помех со стороны других беспроводных устройств

- **«Канал закрыт»**

Если поблизости работают более одного комплекта клавиатура и мышь, то необходимо заблокировать канал и назначить эксклюзивный канал для каждого устройства во избежание сбоев в работе беспроводных устройств

- **«Уровень качества принимаемого сигнала»**

Перемещая мышь, индикатор отображает текущий уровень сигнала. Чем меньше значение, тем лучше прием сигнала. Если значение превышает 120, то прием сигнала может быть неустойчивым.



#### «Отслеживание беспроводного сигнала»

- **Избегайте беспроводных конфликтов.**

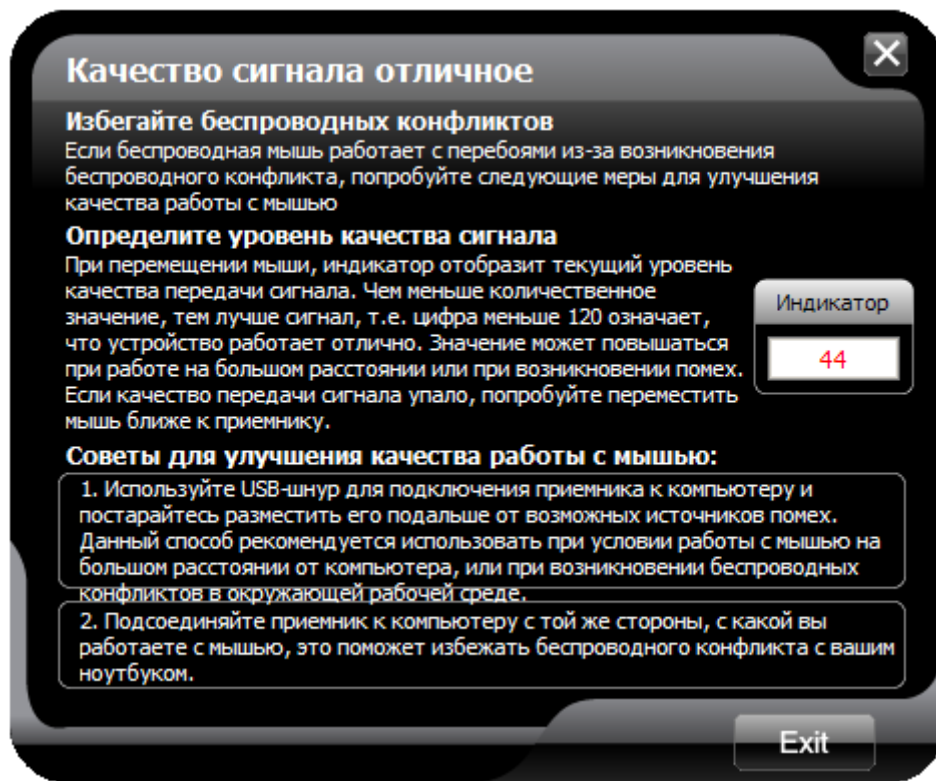
Если мышь не работает должным образом, используйте монитор сигнала для контроля и улучшения уровня сигнала.

- **Определите уровень качества сигнала**

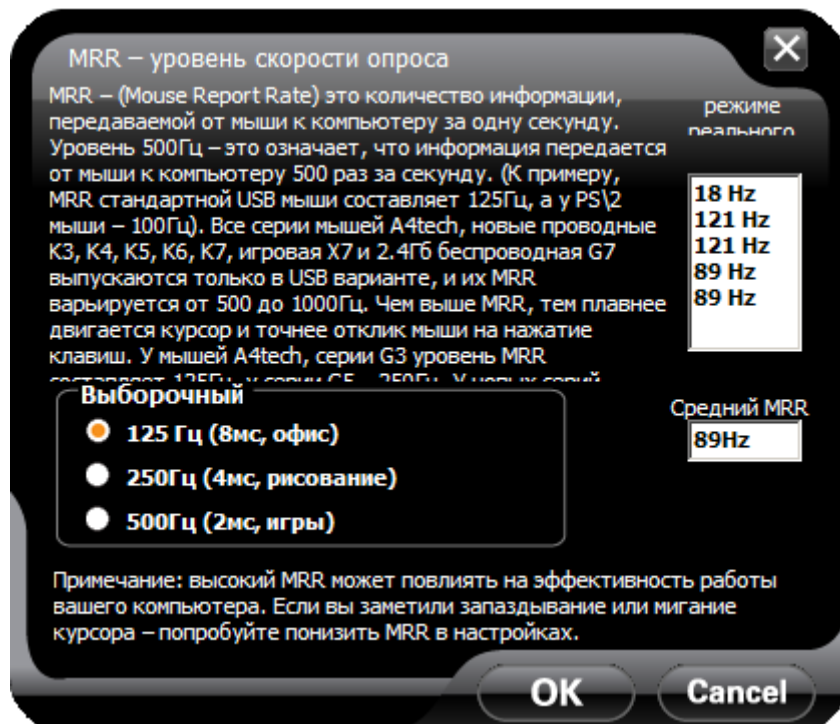
Перемещая мышь, индикатор отображает текущий уровень сигнала. Чем меньше значение, тем лучше прием сигнала. Если значение превышает 120, то прием сигнала может быть неустойчивым.

#### Советы по улучшению

- Используйте удлинительный кабель USB для приемника и держите его подальше от компьютера и других источников помех
- При использовании ноутбука, подключите приемник на ту сторону, где будет работать мышь. Это поможет избежать помехи от ноутбука.



#### Установка скорости опроса




Частота отклика	Расход энергии батарей	Применение
125 Гц	низкий	Офисная работа
250 Гц	низкий	Работа с графикой
500 Гц	низкий	Игры

**Примечание.** Если мышь работает на частоте отклика-500Гц, то она потребляет больше энергии, чем при 125 Гц.

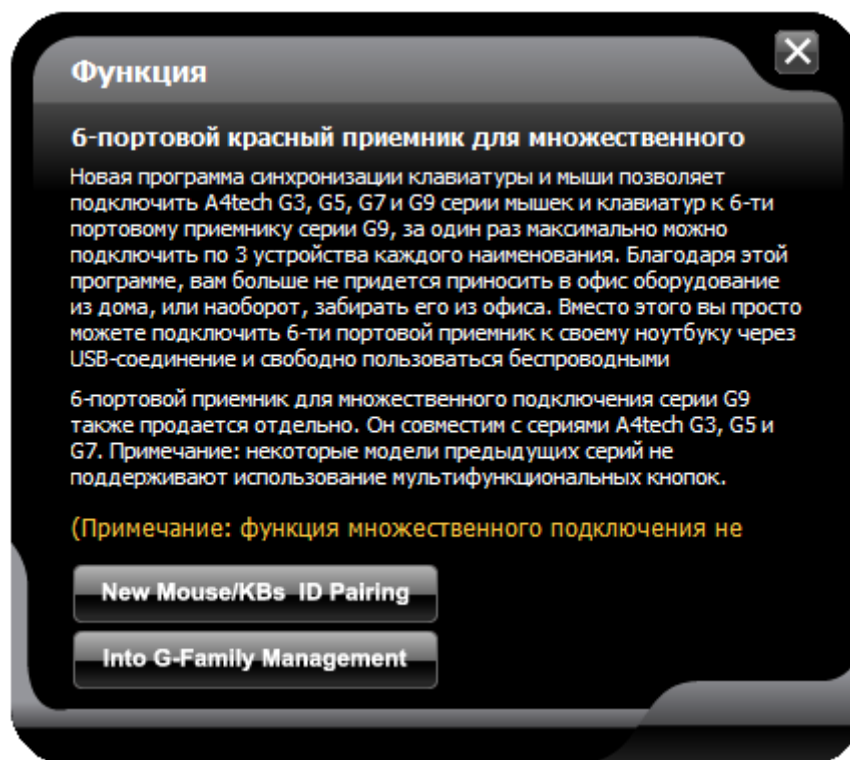
#### **A4tech G-Family- Семейство продуктов A4 Tech**

Уникальный multifunctional приемник позволяет подключить к нему до 3 комплектов клавиатура+мышь (серии: G3/ G5/ G7/ G9/ G10) к одному компьютеру

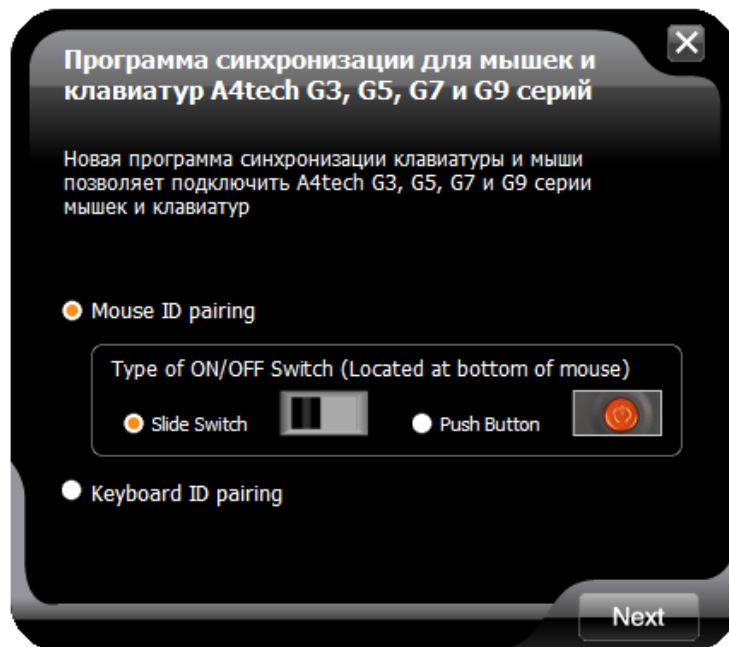
**Внимание:** Multifunctional приемник не работает с продуктами серии G6.

- Нажмите  для добавления новой мыши или клавиатуры.

Multifunctional приемник может работать одновременно с 3 комплектами клавиатура+мышь.



- Выберите тип подключаемого устройства (Для мыши нужно выбрать тип выключателя питания мыши)



- Следуйте дальнейшим инструкциям
- Для просмотра всех подключенных устройств кликните “ Into G-Family Management ”

Открыть «Главное меню» настроек мыши.

«Выход» – Выход из программы настроек мыши

#### Внимание

Чтобы убедиться в том, что мышь получает от приемника сигнал без помех, следуйте следующим рекомендациям по подключению приемника.

1. Используйте кабель-удлиннитель от приемника и располагайте его вдали от электромагнитных помех
2. Не используйте мышь на металлических поверхностях, так как металлы являются помехой на пути радиоволн.
3. Радиочастоты 2,4 ГГц безопасны для вашего организма, но, пожалуйста, будьте осторожны при использовании кардиостимуляторов или других вспомогательных инструментов.

#### Возможные проблемы и методы их устранения

1. Проверьте заряд и установку батареек
2. Проверьте исправность мыши на другом USB-порту или компьютере.
3. Отключите приемник мыши от компьютера, а затем подключите его снова

Техническая поддержка : <http://a4tech.a4-gcube.ru/>

Содержание данного руководства может быть изменено без предварительного извещения пользователя. Все торговые марки и зарегистрированные торговые знаки являются собственностью их законных владельцев.

Товар не является объектом обязательной сертификации в Системе Сертификации ГОСТ Р.