



6-кнопочные проводные оптические мыши **A4Tech**

Модели

OP-57D, MOP-70D

X5-57D, X5-58D, X5-70MD,

X6-57D, X6-70D, X6-70MD

X7-708

Краткое руководство пользователя

www.a4tech.com

Благодарим Вас за приобретение мыши A4 Tech! Руководство содержит краткую информацию о подготовке мыши к работе и входящем в комплект поставки программном обеспечении для управления её настройками.

ПОДКЛЮЧЕНИЕ МЫШИ К КОМПЬЮТЕРУ

Подключение мышей с PS/2-разъёмом осуществляется к PS/2-порту компьютера (зелёный разъём), с USB-разъёмом – к USB-порту либо к PS/2-порту через соответствующий переходник.

Внимание: подключение мыши к PS/2-порту, а также отключение мыши, ранее использовавшейся с этим портом, производится только при выключенном питании компьютера.

КОНСТРУКТИВНЫЕ ОСОБЕННОСТИ



При нажатии на расположенную за колесом вертикальную прокрутки кнопку **<Office>** возле курсора появляется панель управления функциями боковых кнопок мыши



Двойное нажатие основной кнопки дублируется одним нажатием дополнительной кнопки **<2X>**

Модели D: кнопка «2X»

Модели X5 D: кнопка «2X», оптический элемент Dual Focus с двойным фокусом, обеспечивающий устойчивую работу на поверхностях с различными светоотражающими свойствами, в том числе глянцевых



Модели X6 D: кнопка «2X», лазерный оптический элемент G-Laser, обеспечивающий устойчивую работу на поверхностях с любыми светоотражающими свойствами, в том числе прозрачных

Модели X7 D: кнопка «2X», кнопки компании Omron с повышенным ресурсом (до 8 млн. нажатий)

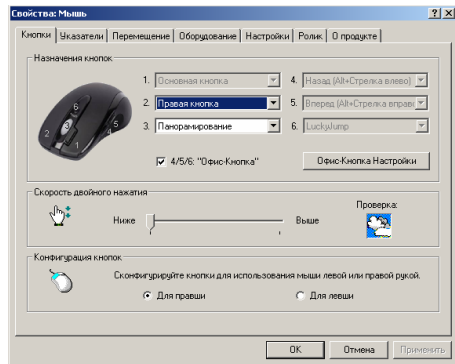
УСТАНОВКА ПРОГРАММНОГО ОБЕСПЕЧЕНИЯ «2X-OFFICE»

Полное использование функций мыши возможно после установки входящего в комплект поставки программного обеспечения.

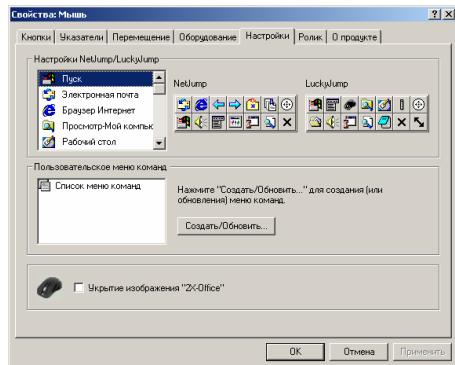
Для компьютеров с операционными системами Windows Me / 2000 / XP:

1. Обязательно удалите драйвер использовавшейся ранее мыши и перезагрузите компьютер.
2. Вставьте в CD-ROM компьютера компакт-диск из комплекта поставки.
3. В появившемся меню выберите модель мыши, с которой Вы собираетесь работать, и щёлкните по кнопке «**Install Driver**» (установить драйвер).
4. Следуйте дальнейшим инструкциям программы установки.
5. После завершения установки драйвера перезагрузите компьютер.
6. После перезагрузки в Панели задач  в правом нижнем углу экрана появится значок  , двойным щелчком по которому открывается диалоговое окно управления настройками «Свойства: Мышь».

НАЗНАЧЕНИЯ КНОПОК МЫШИ



A



B

Первый раздел диалогового окна «Свойства: Мышь» – «Кнопки» (рис.A).

Секция 1: назначения кнопок

В верхней части окна находится секция <Назначения кнопок>. В левой её части изображена мышь с пронумерованными кнопками, в правой – меню для их назначения с соответствующими номерами.

Основная кнопка (в конфигурации для правшей – #1 (левая)) и кнопка <2X> переназначению не подлежат.

Кнопка #2 по умолчанию назначена правой кнопкой.

На кнопку #3 (колесо прокрутки) по умолчанию назначена функция панорамирования и вертикальной прокрутки страниц. Настройка скорости и направления прокрутки документов колесом прокрутки производится в разделе «Ролик». На колесо прокрутки также можно назначить вызов диалоговых окон «NetJump» и «LuckyJump», каждое из которых предназначено для быстрого запуска 14 основных команд и приложений Windows. Параметры диалоговых окон устанавливаются в разделе «Настройки» (рис.B).

На боковые кнопки можно назначать применяемые в офисных и других приложениях парные команды, такие, как «Открыть/Закрыть», «Увеличить/Уменьшить» и др., в диалоговом окне «Офис-кнопка», вызываемом нажатием расположенной за колесом прокрутки кнопки с обозначением «Office Switch». Чтобы воспользоваться этой возможностью, установите галочку возле надписи <4/5/6: "Офис-кнопка">.

Секция II: скорость двойного нажатия

В средней секции ползунковым регулятором устанавливается скорость двойного нажатия основной кнопки.

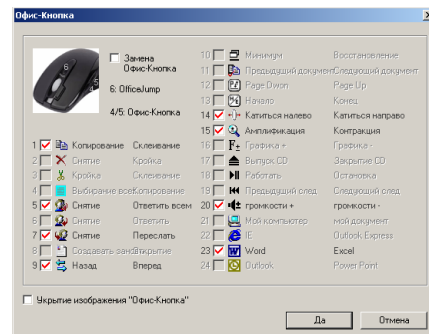
Секция III: конфигурация кнопок

В нижней секции выбирается конфигурация мыши для правой или левой. В конфигурации для левой основной является кнопка #2 [правая].

ДИАЛоговое окно «ОФИС-КНОПКА»

Изображённое на правом рисунке диалоговое окно «Офис-Кнопка» можно вызвать двумя способами:







- Щёлкнуть по кнопке «Офис-Кнопка Настройки» в разделе «Кнопки» диалогового окна «Свойства: Мышь»
- Нажать расположенную за колесом прокрутки кнопку #6 и в появившейся возле курсора мыши панели, изображённой на левом рисунке, щёлкнуть по расположенному в её центре логотипу **A4**.







Откроется диалоговое окно «Офис-Кнопка», содержащее перечень из 24 парных команд. Одновременно можно назначить до 8 пар, поставив галочки возле соответствующих пунктов перечня. Назначенные пары отображаются в виде пиктограмм по краям панели. Пара, назначенная в данный момент, отмечается синим ромбиком на соответствующей пиктограмме, а сама пиктограмма появляется также на Панели задач в правом нижнем углу экрана (убедитесь, что пункт <Укрытие изображения «Офис-Кнопка»> в левом нижнем углу диалогового окна не отмечен галочкой), щёлкнув по которой, можно вновь вызвать окно «Офис-Кнопка».

Рассмотрим несколько примеров назначения кнопок.




Microsoft Word

Выбрав из перечня команд пункт    («Копировать/Вставить»), можно редактировать текст без использования соответствующих пунктов в меню «Правка» или сочетаний клавиш <Ctrl+C> и <Ctrl+V> – они будут дублироваться боковыми кнопками мыши. Выбрав пункт    («Увеличить/Уменьшить»), с помощью боковых кнопок можно настроить нужный масштаб отображения текста.




Microsoft Excel

Выбрав из перечня команд пункт     («Прокрутка влево/Прокрутка вправо»), с помощью боковых кнопок можно быстро перемещаться по ячейкам.

Microsoft Outlook

Выбрав из перечня команд пункт    («Удалить/Ответить всем»), можно удалять ненужные письма нажатием боковой левой кнопки #4 и открыть форму ответа всем адресатам нажатием правой боковой кнопки #5.

Photoshop, Illustrator, Pro-E и др.

Выбрав пункт    («Увеличить/Уменьшить»), можно настроить размер отображаемого объекта с помощью боковых кнопок.

Команды <Увеличить/Уменьшить> дублируются боковыми кнопками более чем в 100 приложениях

Существует множество приложений с настраиваемым масштабом изображения, однако эта настройка в разных приложениях осуществляется по-разному, что может вызвать трудности в её использовании. Настройка масштаба с помощью мыши A4 Tech поддерживается более чем 100 приложениями – офисными, графическими, дизайнерскими и др. Увеличение и уменьшение масштаба текста, рисунка, модели и др. выполняется простым нажатием боковых кнопок.

Содержание данного руководства может быть изменено без предварительного извещения пользователя.

Все торговые марки и зарегистрированные торговые знаки являются собственностью их законных владельцев.

Товар не является объектом обязательной сертификации в Системе Сертификации ГОСТ Р.

Сделано в Китае.Производитель: A-Four TECH CO LTD. Адрес: FUAN Area, Shutian, Humen Town Dongguan Guangdong, China.

ГАРАНТИЙНЫЙ ТАЛОН

Наименование изделия	
Модель	
Серийный номер	
Гарантийный срок 12 месяцев со дня продажи	
Дата продажи	« ____ » _____ 200__ года
Продавец	

* Срок гарантии продлевается на срок гарантийного ремонта

С условиями гарантии ознакомлен и согласен.

К комплектации и внешнему виду товара претензий нет.

Подпись продавца: _____

М.П.

Подпись покупателя _____

Условия гарантии

1. Гарантия действительна только при наличии правильно и четко заполненного гарантийного талона. Серийный номер и модель изделия должны соответствовать указанным в гарантийном талоне.
2. Комплектность и внешний вид изделия проверяются Покупателем при получении товара в присутствии персонала фирмы. Послепродажные претензии по укомплектованности и внешнему виду не принимаются.
3. Гарантийное обслуживание представляет собой бесплатное устранение всех неполадок (ремонт). В случае невозможности ремонта сервисный центр обязан произвести замену изделия на новое (аналогичное).

Гарантийный ремонт не производится в случаях:

1. Нарушение условий эксплуатации и хранения.
2. Механические повреждения (падение, удар, нарушение сохранности крепежных соединений корпуса, наличия следов вскрытия на внешней поверхности товара,)
3. Попадание внутрь изделия посторонних предметов, веществ, жидкостей, насекомых.
4. Ремонт изделия неуполномоченными лицами.
5. Неправильно заполненного гарантийного талона.
6. При повреждении изделия в результате стихийных бедствий.

По любым вопросам, связанным с сервисным обслуживанием, можно обращаться в службу технической поддержки A4 Tech по адресу: г. Москва, ул. Газопровод, д. 2. Тел. (495) 646-09-65, время работы – с 10:00 до 19:00. E-mail: remont@c-trade.ru .